

# 中国珠宝

## 客户端操作指引



## 目录

一、 环境安装.....	3
1、 客户端环境安装.....	3
2、 运营中心代码和名称配置.....	3
二、 登录客户端.....	5
1、 登录中国珠宝客户端.....	5
三、 功能介绍.....	6
1、 检查运营中心名称、代码和版本号.....	6
2、 模板配置.....	6
3、 上传产品数据.....	10
4、 下载防伪码.....	11
5、 本地证书号管理.....	13
四、 GoLable 标签打印程序.....	14
1、 数据库设定.....	14
2、 打印标签模板调整.....	15
五、 联系服务.....	18

## 一、环境安装

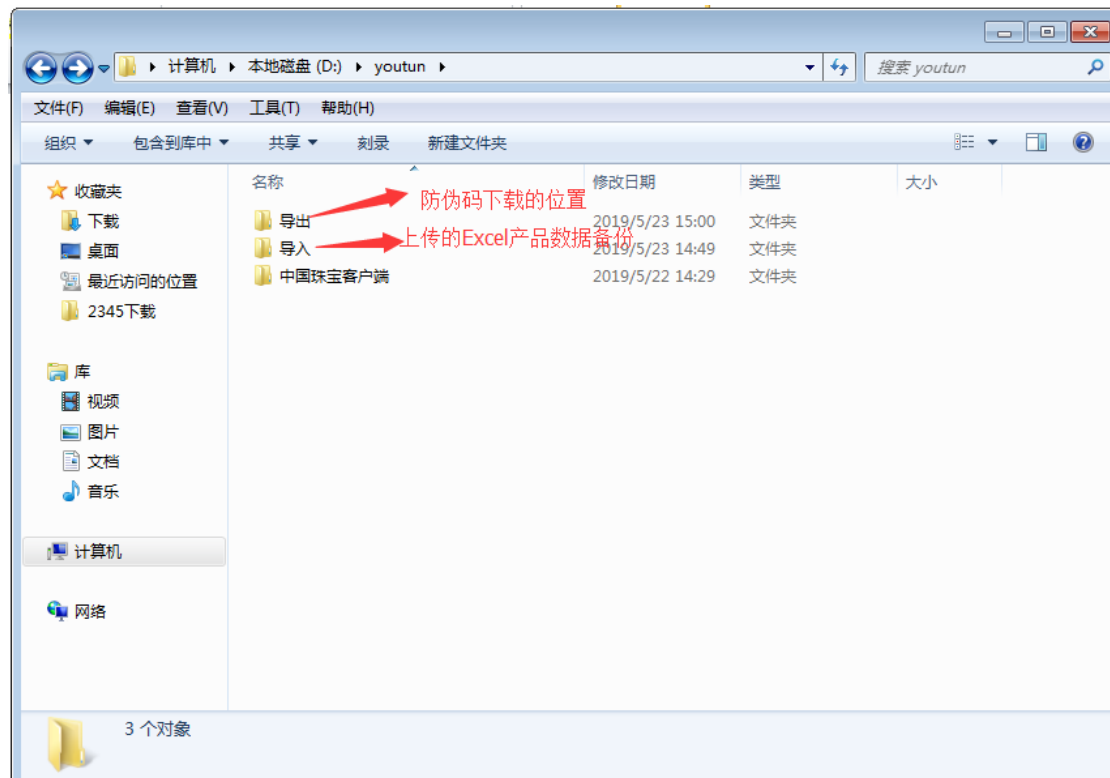
### 1、客户端环境安装

依次安装以下三个安装环境，按照提示完成安装。（**电脑是 Win7 以上操作系统**）

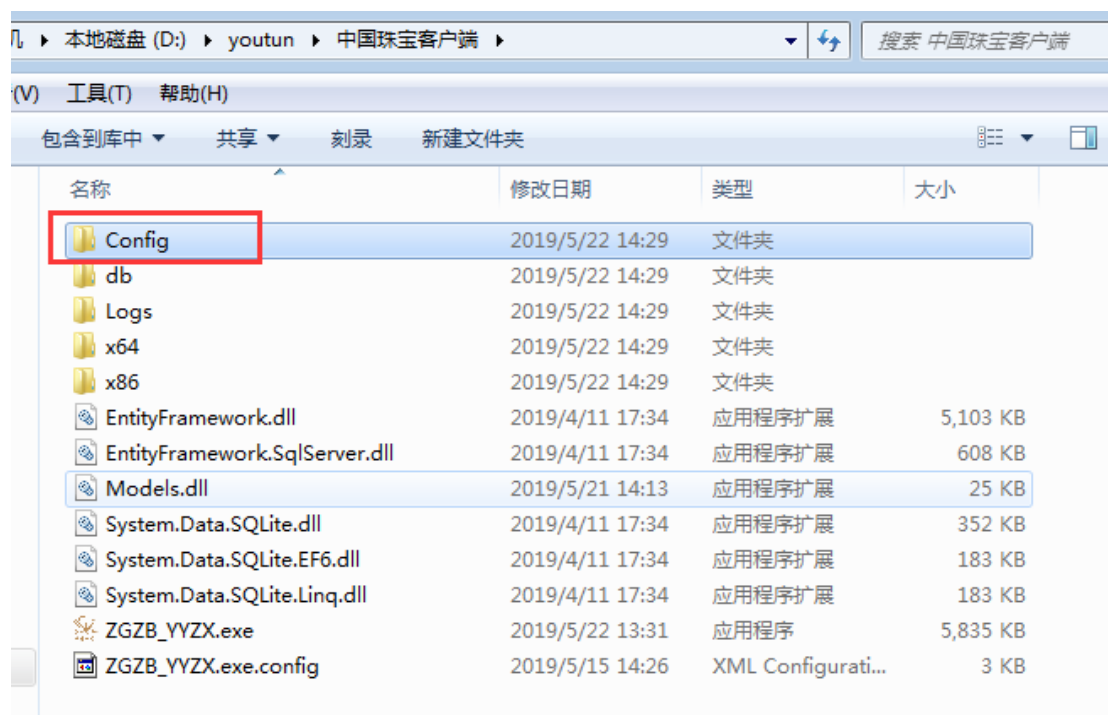
名称	大小	类型
AccessDatabaseEngine (2). exe	26, 524 KB	应用程序
NDP451-KB2858728-x86-x64-AllOS-ENU (2). exe	68, 445 KB	应用程序
sqlite-netFx451-setup-bundle-x86-2013-1.0.110.0 (2). exe	10, 873 KB	应用程序

### 2、运营中心代码和名称配置

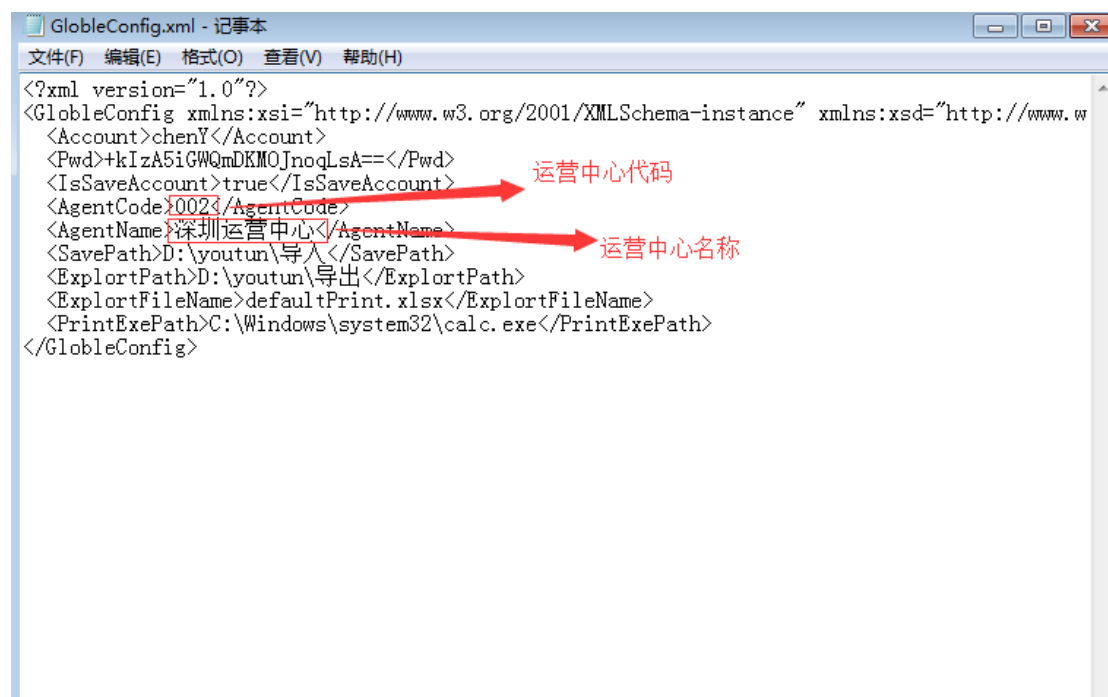
在 D 盘中新建 youtun 文件夹，把中国珠宝客户端文件包放入，再新建一个导入文件夹和一个导出文件夹



打开中国客户端，找到并打开 Config 文件夹

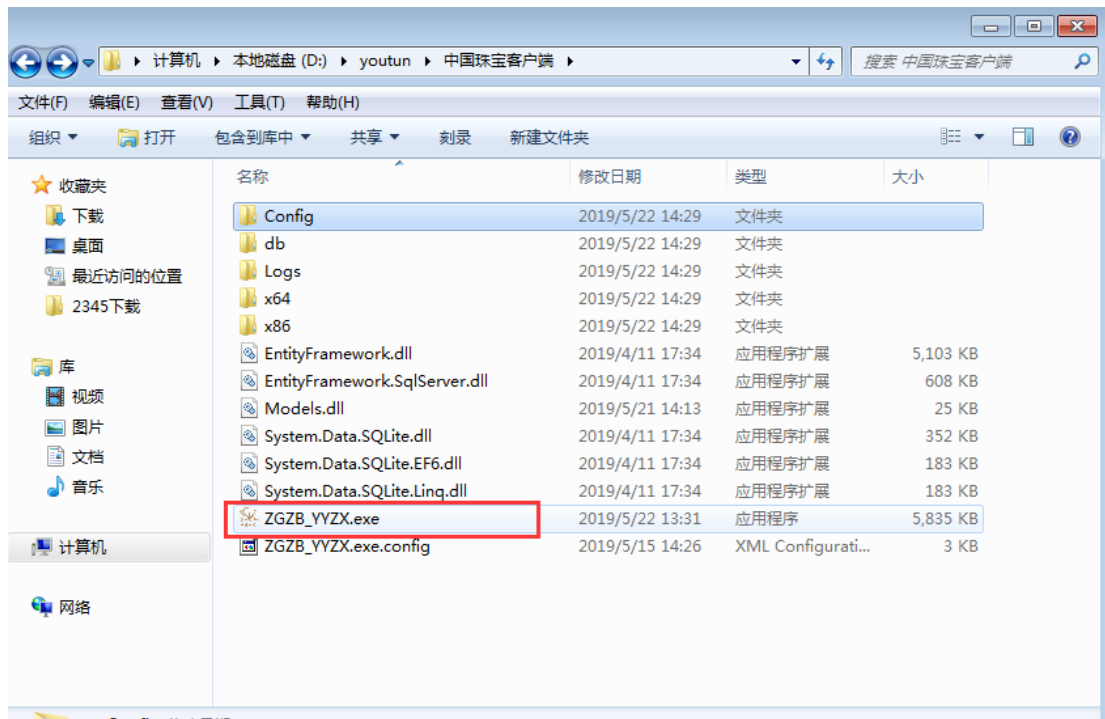


用记事本打开方式打开 GlobleConfig.xml，修改运营中心代码和运营中心名称



## 二、登录客户端

### 1、登录中国珠宝客户端

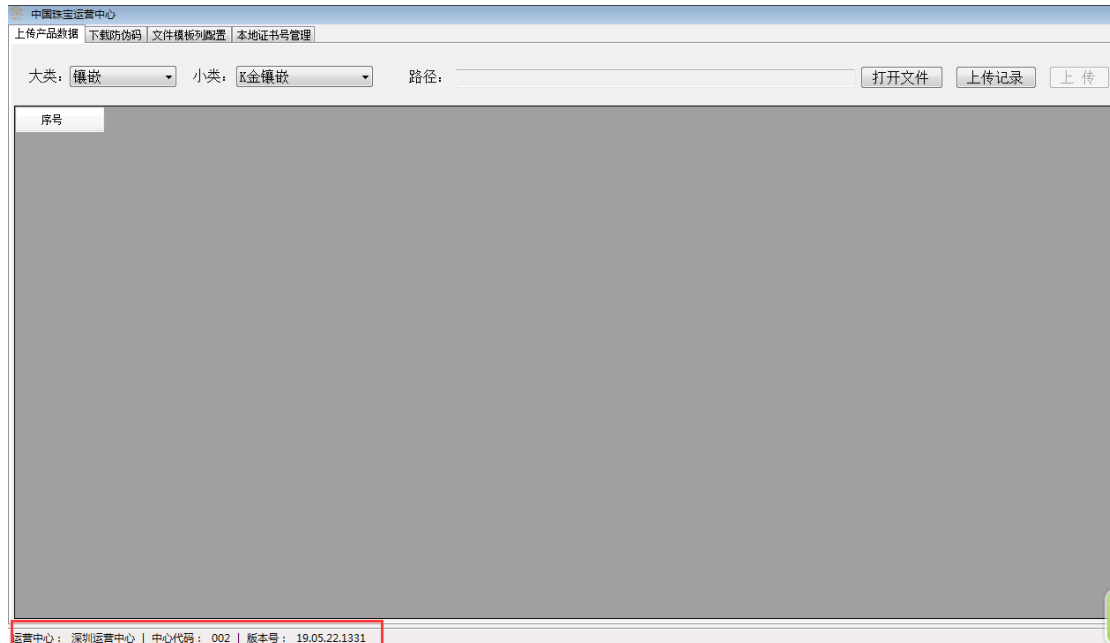


输入账号，密码登录



## 三、功能介绍

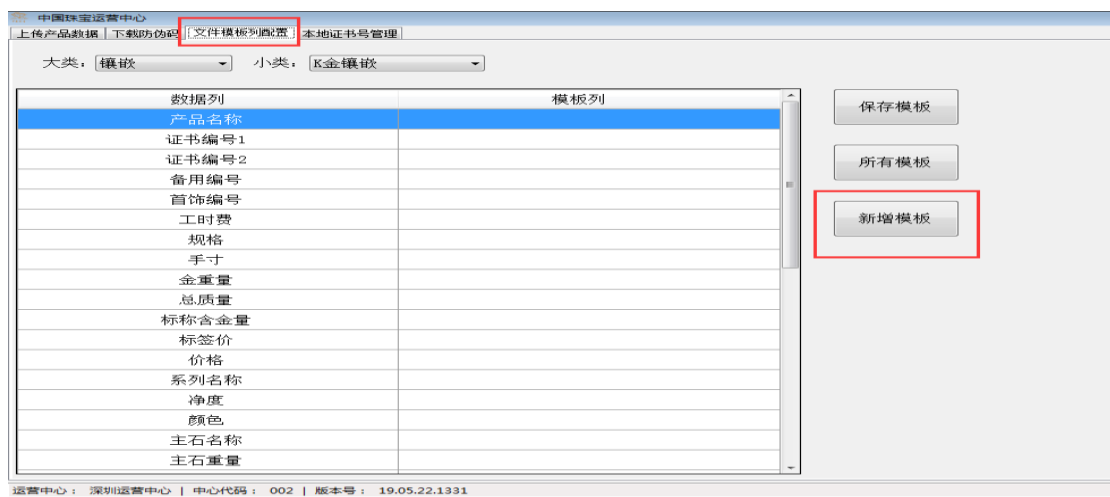
### 1、检查运营中心名称、代码和版本号

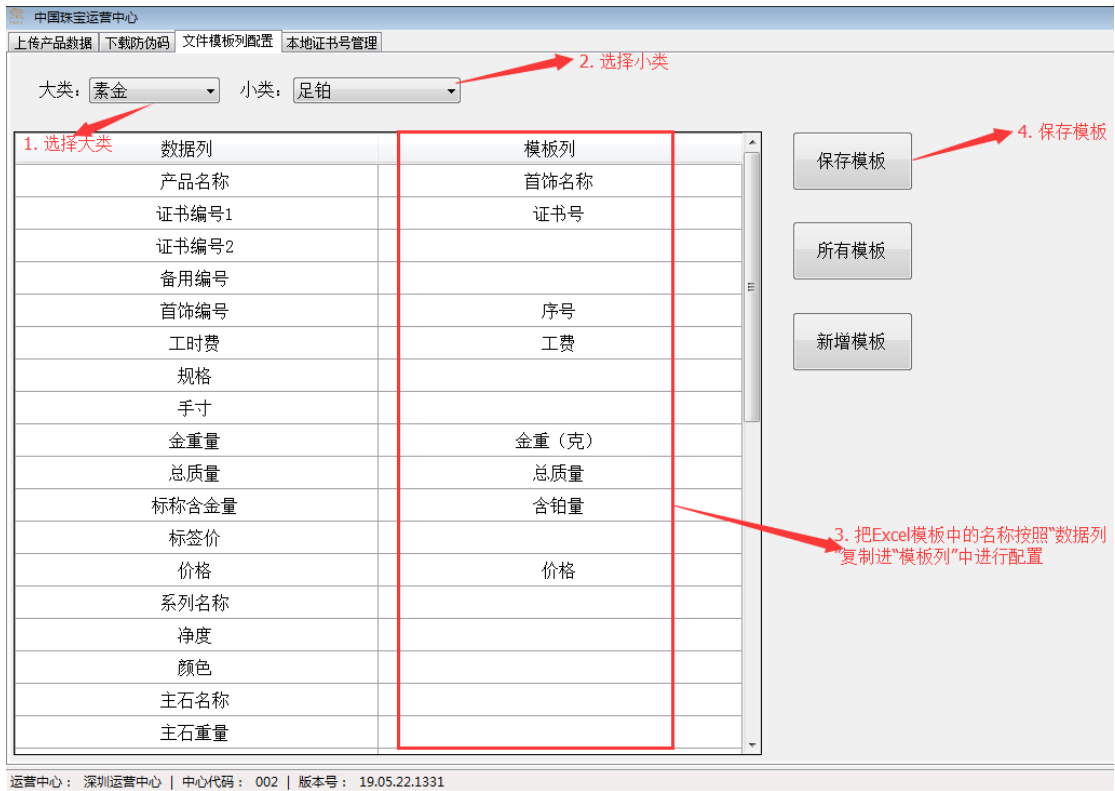


### 2、文件模板列配置

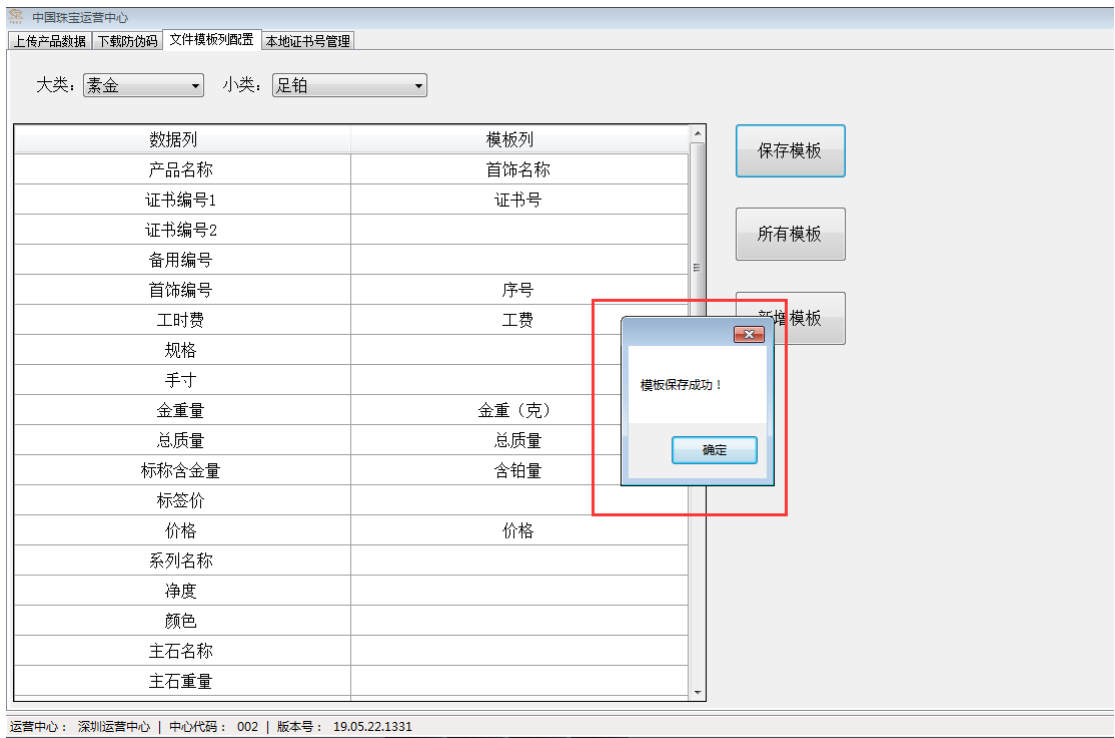
#### ——新模板配置

选择文件模板列配置，新增模板





新模板保存成功。



## ——Excel 产品模板

Excel 模板的首列名称必须是首饰名称，工作表名称必须是 Sheet1。

1	A	B	C	D	E	F	G	H	I	J
	首饰名称	证书号	金重(克)	总质量	含铂量	材质	标准备注	工费	价格	序号
2	足铂项链	XL1215-P1652-60001	7.28	7.28	999%				5096	1812090008
3	足铂项链	XL1215-P1652-60002	11.76	11.76	999%				8232	1812090009
4	足铂项链	XL1215-P1652-60003	2.65	2.65	999%				1855	1812090010
5	足铂项链	XL1215-P1652-60004	4.39	4.39	999%				3073	1812090011
6	足铂项链	XL1215-P1652-60005	3.15	3.15	999%				2205	1812090012
7	足铂项链	XL1215-P1652-60006	6.95	6.95	999%				4865	1812090013
8	足铂项链	XL1215-P1652-60007	3.93	3.93	999%				2751	1812090014
9	足铂项链	XL1215-P1652-60008	2.13	2.13	999%				1491	1812090015
10	足铂项链	XL1215-P1652-60009	3.22	3.22	999%				2254	1812090016
11	足铂项链	XL1215-P1652-60010	2.65	2.65	999%				1855	1812090017
12	足铂项链	XL1215-P1652-60011	5.16	5.16	999%				3612	1812090018
13	足铂项链	XL1215-P1652-60012	4.58	4.58	999%				3206	1812090019
14	足铂项链	XL1215-P1652-60013	4.73	4.73	999%				3311	1812090020
15	足铂项链	XL1215-P1652-60014	7.93	7.93	999%				5551	1812090021
16	足铂项链	XL1215-P1652-60015	4.21	4.21	999%				2947	1812090022

## ——所有模板

选择“所有模板”，可以查看所有已新增的模板

数据列	模板列
产品名称	首饰名称
证书编号1	证书号
证书编号2	
备用编号	
首饰编号	
工时费	
规格	
手寸	
金重量	
总质量	
标称含金量	
标签价	
价格	
系列名称	
净度	
颜色	
主石名称	
主石重量	

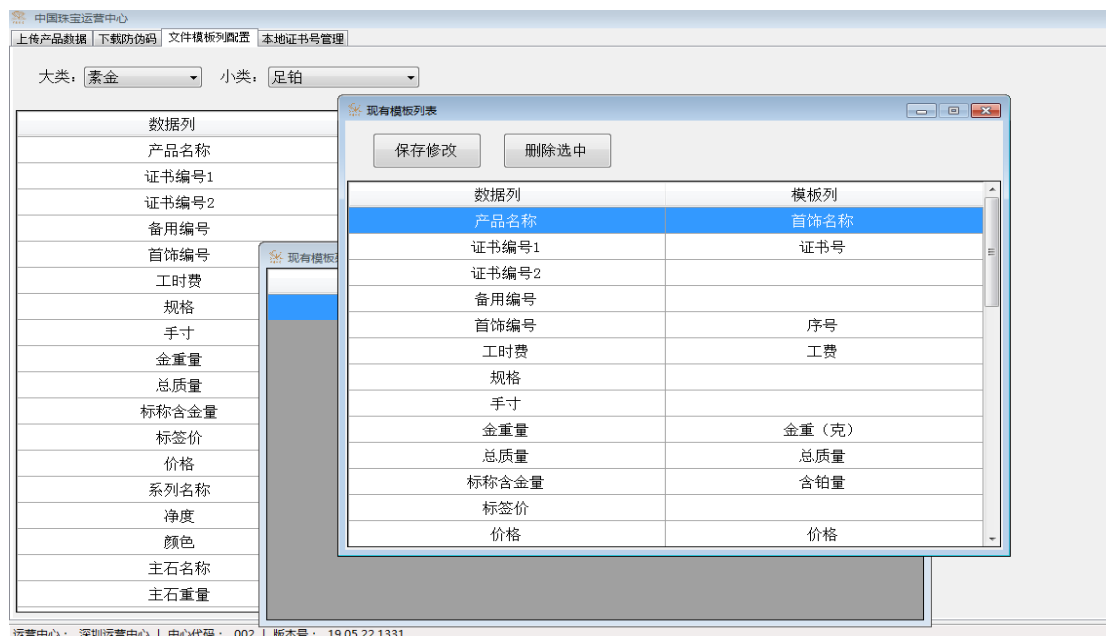
  

产品大类	产品小类	操作
素金	足铂	删除



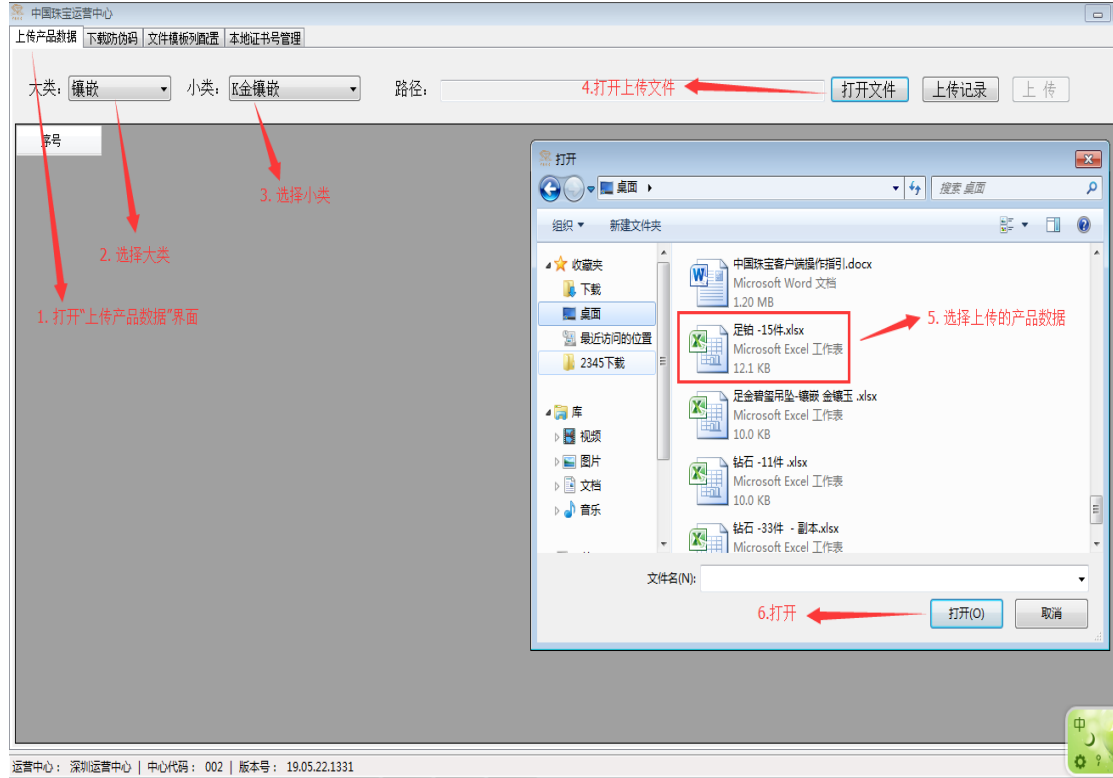
## ——修改模板

双击已新增的模板，可以查看和修改模板内容。



### 3、上传产品数据

模板配置完成，上传产品数据



## 数据上传成功

中国珠宝运营中心

上传产品数据 | 下载防伪码 | 文件模板配置 | 本地证书号管理

大类: 素金 小类: 足铂 路径: C:\Users\Administrator\Desktop\足铂 -15件.xlsx 打开文件 上传记录 上传

序号	首饰名称	证书号	金重(克)	总质量	含铂量	材质	标准备注	工费	价格	序号	图号	备注
1	足铂项链	ZL1215-P1652...	7.28	11.76	999%				5096	1812090006		
2	足铂项链	ZL1215-P1652...	11.76	11.76	999%				6232	1812090009		
3	足铂项链	ZL1215-P1652...	2.65	2.65	999%				1855	1812090010		
4	足铂项链	ZL1215-P1652...	4.39	4.39	999%				3073	1812090011		
5	足铂项链	ZL1215-P1652...	3.15	3.15	999%				2205	1812090012		
6	足铂项链	ZL1215-P1652...	6.95	6.95	999%				4865	1812090013		
7	足铂项链	ZL1215-P1652...	3.93	3.93	999%				2751	1812090014		
8	足铂项链	ZL1215-P1652...	2.13	2.13	999%				1491	1812090015		
9	足铂项链	ZL1215-P1652...	3.22	3.22	999%				2254	1812090016		
10	足铂项链	ZL1215-P1652...	2.65	2.65	999%				1855	1812090017		
11	足铂项链	ZL1215-P1652...	5.16	5.16	999%				3612	1812090018		
12	足铂项链	ZL1215-P1652...	4.58	4.58	999%				3206	1812090019		
13	足铂项链	ZL1215-P1652...	4.73	4.73	999%				3311	1812090020		
14	足铂项链	ZL1215-P1652...	7.93	7.93	999%				5551	1812090021		
15	足铂项链	ZL1215-P1652...	4.21	4.21	999%				2947	1812090022		

运营中心: 深圳运营中心 | 中心代码: 002 | 版本号: 19.05.22.1331

## 4、下载防伪码

### ——查看所有未下载批次

### 下载防伪码

中国珠宝运营中心

上传产品数据 | 下载防伪码 | 文件模板配置 | 本地证书号管理

查询所有未下载批次 下载记录 打开打印程序

序号	上传编号	上传操作员	运营中心	数量	产品类型	上传时间	操作
1	V2019052013039002	Center_3J01	深圳运营中心	1	素金-足金	2019/5/20 22:30	下载
2	V20190521095630002	test	深圳运营中心	23	素金-铂金	2019/5/21 9:56	下载
3	V20190523151049002	Center_GZ01	深圳运营中心	2	素金-18K金	2019/5/23 15:10	下载
4	V20190523151126002	Center_GZ01	深圳运营中心	5	素金-20K金	2019/5/23 15:11	下载
5	V20190523151530002	Center_GZ01	深圳运营中心	3	镶嵌-白金镶嵌	2019/5/23 15:15	下载
6	V20190523151601002	chenT	深圳运营中心	15	素金-足铂	2019/5/23 15:15	下载

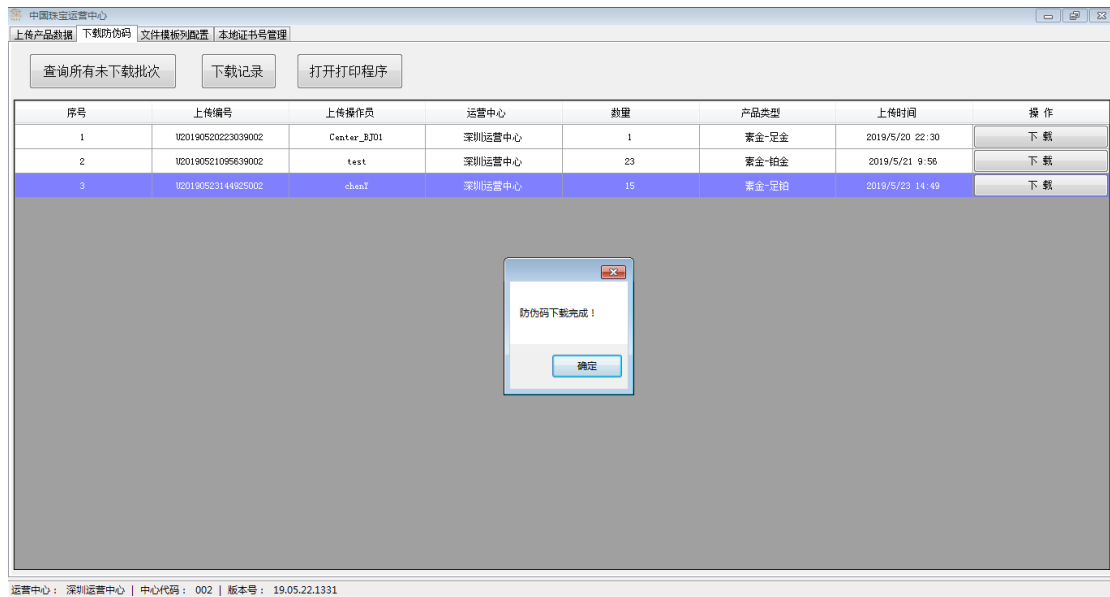
1. 进入“下载防伪码”界面

2. 点击“查询所有未下载批次”，查看待下载数据

3. 上传一分种后，点击“下载”，下载防伪码数据

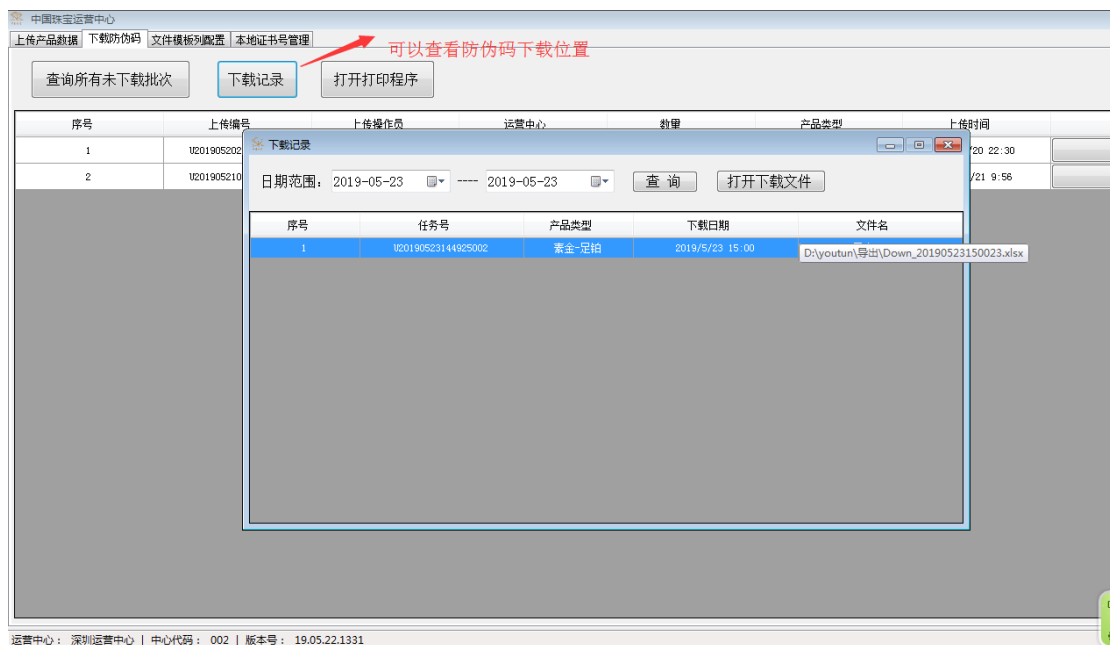
运营中心: 深圳运营中心 | 中心代码: 002 | 版本号: 19.05.22.1331

## 防伪码下载完成



## ——下载记录

## 防伪码下载位置查看



## 5、本地证书号管理

### ——全部删除

按照上传日期查询，可以全部删除当天上传证书号

1. 进入“本地证书号管理”界面

2. 按照日期查询可以查询该日期内所有上传证书号

点击“全部删除”将删除查询日期内所有证书号

产品名称	产品大类	产品小类	证书号1	证书号2	上传日期
足铂项链	素金	足铂	XL1215-P1652-60001		2019/5/23 15:16
足铂项链	素金	足铂	XL1215-P1652-60002		2019/5/23 15:16
足铂项链	素金	足铂	XL1215-P1652-60003		2019/5/23 15:16
足铂项链	素金	足铂	XL1215-P1652-60004		2019/5/23 15:16
足铂项链	素金	足铂	XL1215-P1652-60005		2019/5/23 15:16
足铂项链	素金	足铂	XL1215-P1652-60006		2019/5/23 15:16
足铂项链	素金	足铂	XL1215-P1652-60007		2019/5/23 15:16
足铂项链	素金	足铂	XL1215-P1652-60008		2019/5/23 15:16
足铂项链	素金	足铂	XL1215-P1652-60009		2019/5/23 15:16
足铂项链	素金	足铂	XL1215-P1652-60010		2019/5/23 15:16
足铂项链	素金	足铂	XL1215-P1652-60011		2019/5/23 15:16
足铂项链	素金	足铂	XL1215-P1652-60012		2019/5/23 15:16
足铂项链	素金	足铂	XL1215-P1652-60013		2019/5/23 15:16
足铂项链	素金	足铂	XL1215-P1652-60014		2019/5/23 15:16
足铂项链	素金	足铂	XL1215-P1652-60015		2019/5/23 15:16

运营中心：深圳运营中心 | 中心代码：002 | 版本号：19.05.22.1331

### ——删除选中

单个查询删除（本地证书号删除后，还需通知中国珠宝相关负责人删除数据库中证书号）

1. 输入证书号

2. 点击“证书号查询”

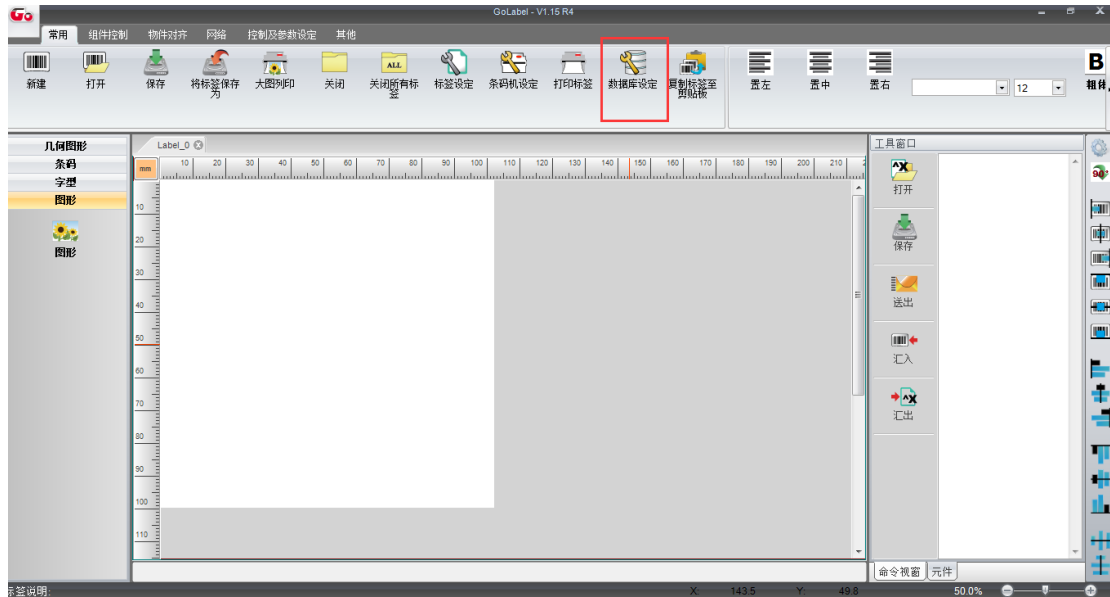
3. 删除选中，即可单个删除证书号

产品名称	产品大类	产品小类	证书号1	证书号2	上传日期
足铂项链	素金	足铂	XL1215-P1652-60022		2019/5/23 15:36

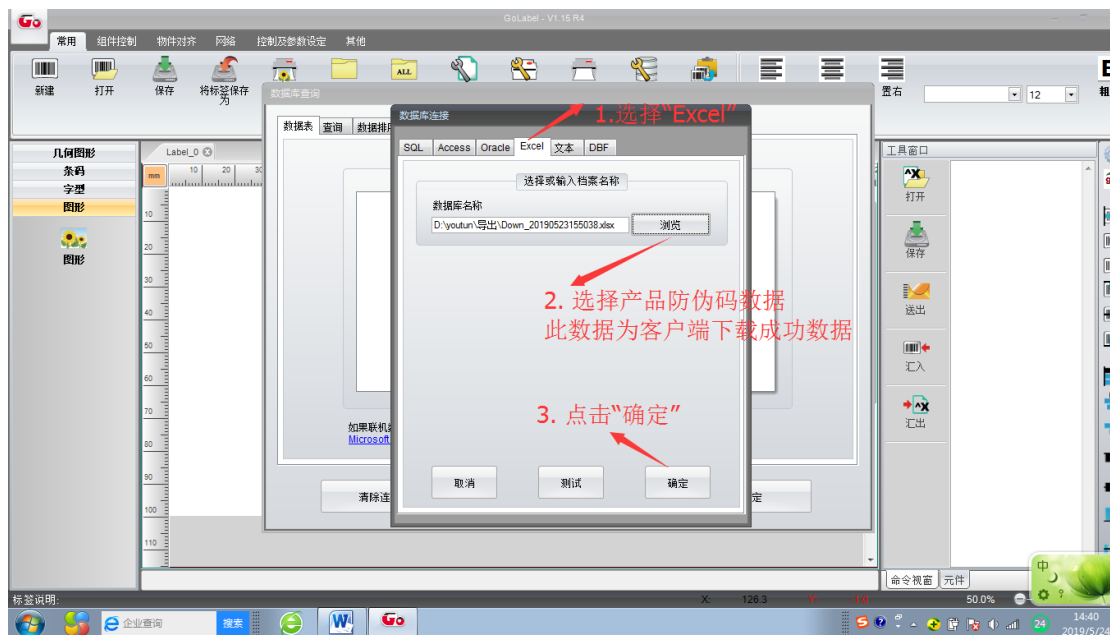
运营中心：深圳运营中心 | 中心代码：002 | 版本号：19.05.22.1331

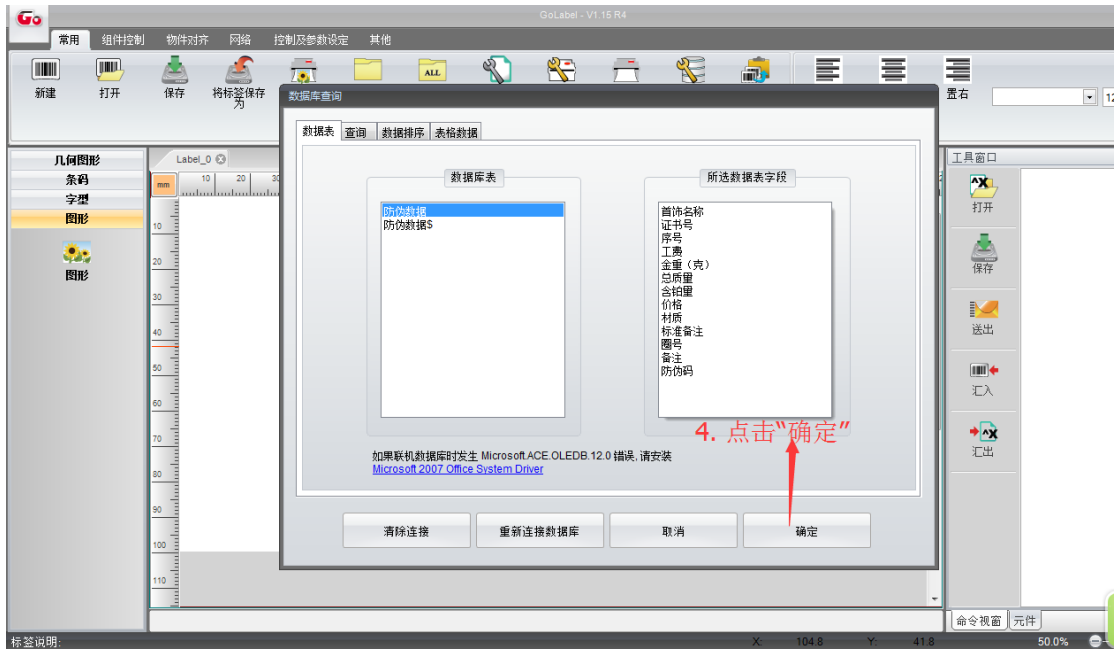
## 四、GoLabel 标签打印程序

### 1、数据库设定



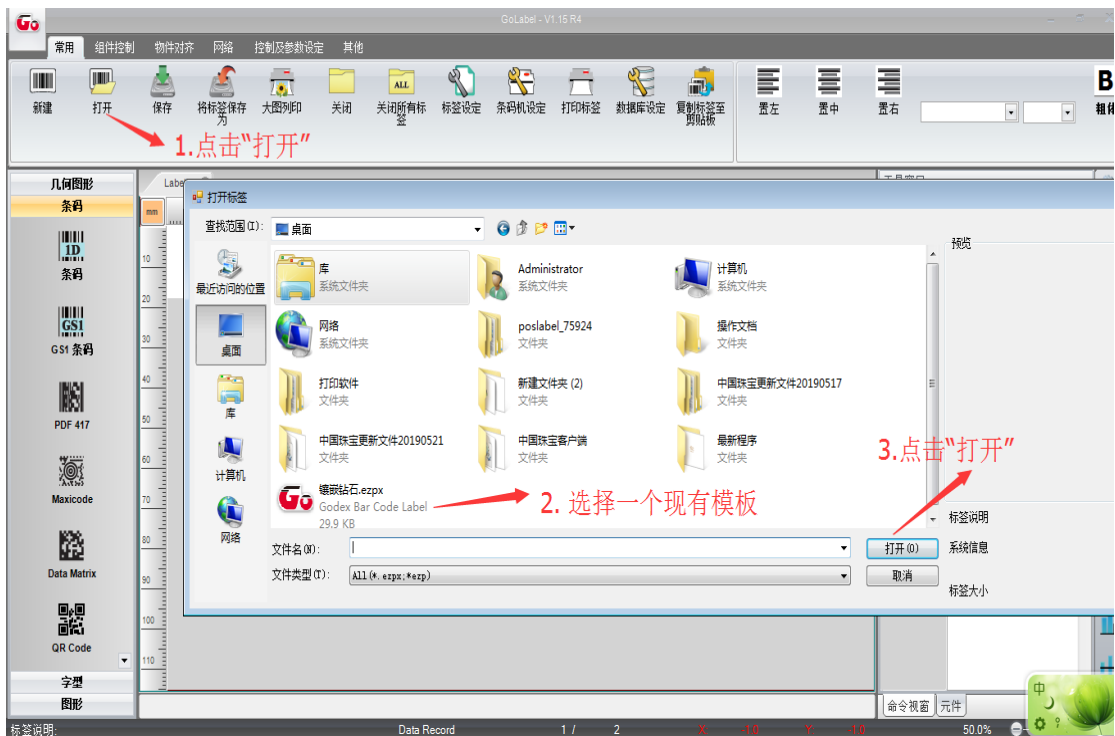
### 点击数据库设定



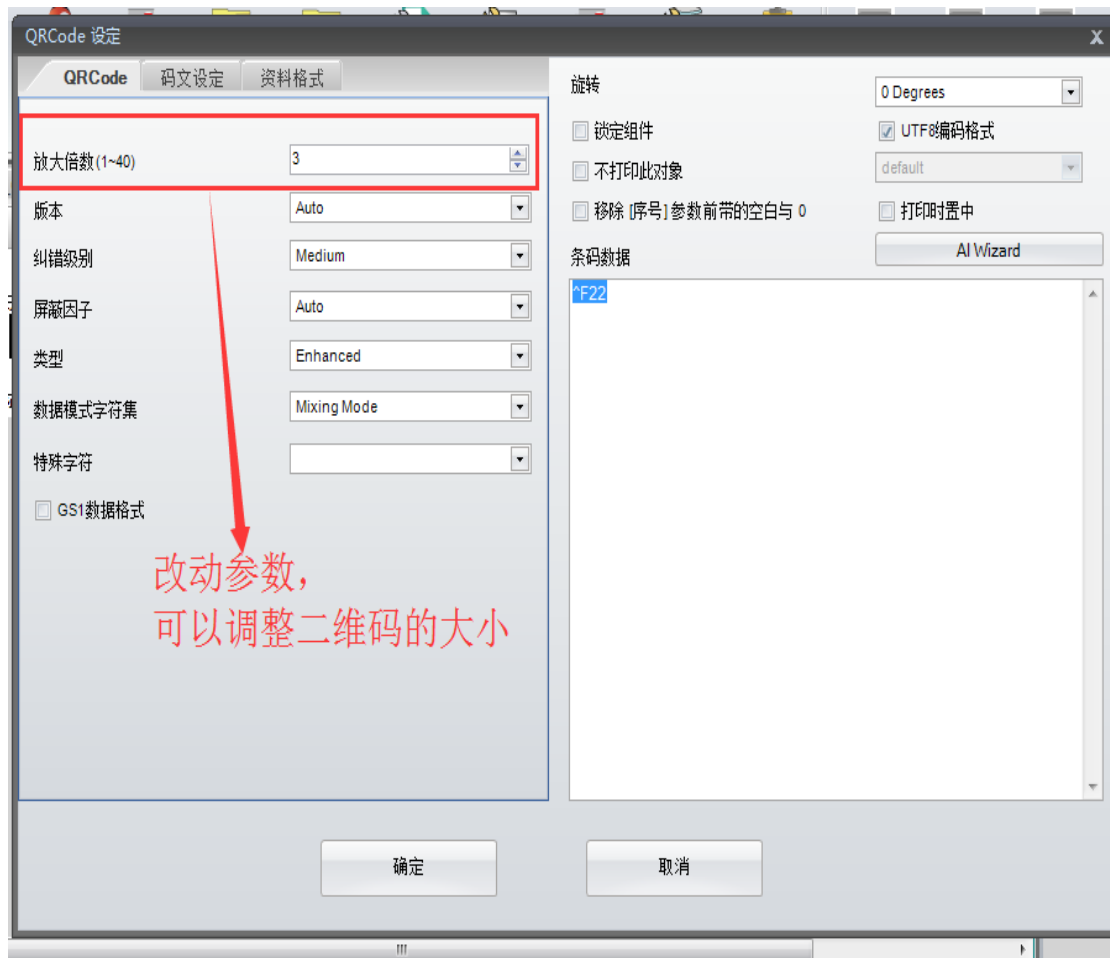
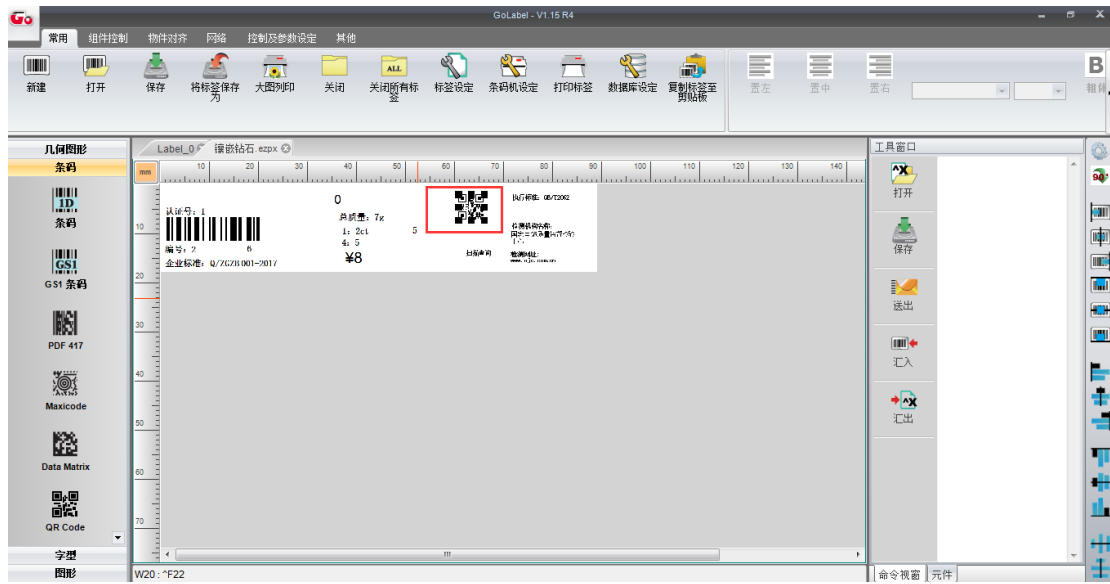


## 2、打印标签模板调整

选择一个现有模板



## 双击二维码





## 插入字段 ( 其余产品内容可以按照此方法插入字段 )

